

**Sunshade
Experts**

Montage Instructie Rolluik



Montage Instructie

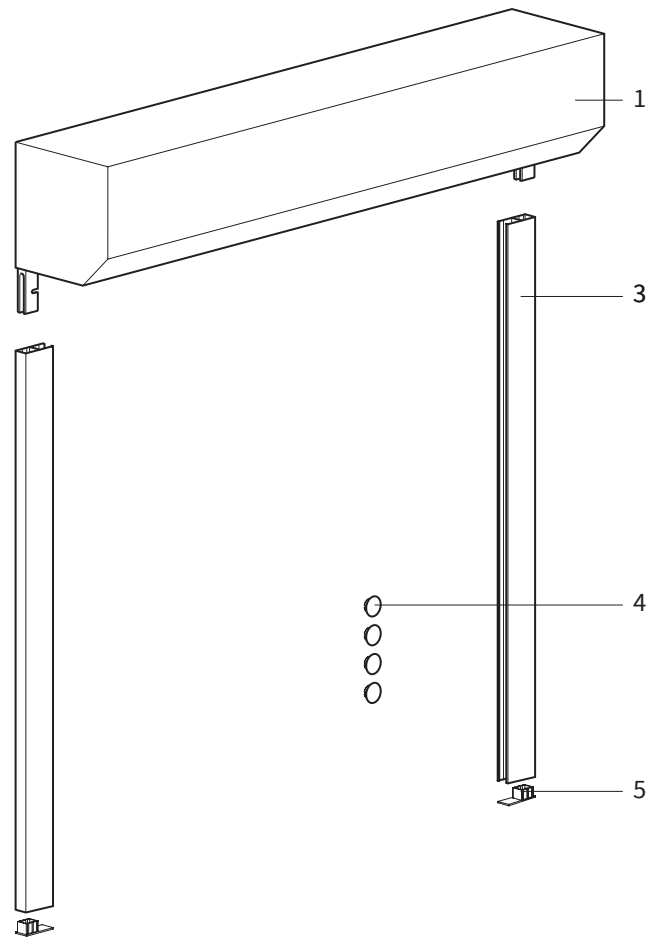
Inhoud

verpakking 1

1. pantser in kast
2. bediening
 - a. handbediening: koord- of bandopwinder
 - b. elektrisch: schakelaar + stekker
 - c. afstandbediend: afstandbediening + stekker

verpakking 2

3. 2 geleiders
4. afdekdopjes
5. afsluitdoppen (alleen bij HTF zijgeleiders)



Benodigd gereedschap

- boormachine
- metaalboor 6/10 mm
- steenboor 6/10/12/20 mm
- kruiskopschroevendraaier
- rolmaat
- waterpas
- potlood

in geval van elektrische bediening:

- kniptang
- platte schroevendraaier

Montage Instructie

Belangrijk vóór het monteren

Waarschuwing

Als u het **Sunshade Experts** product zelf monteert, is dat voor uw eigen risico. Gebruik deze instructie slechts als een B hulpmiddel en alleen bij montage van dit specifieke **Sunshade Experts** product.

Mocht u er zelf niet uitkomen, dan kunt u altijd kiezen voor professionele montage. Het montageteam van uw **Sunshade Experts** dealer staat graag voor u klaar.

Pas op voor beschadigingen

Gebruik geen mes of ander scherp voorwerp bij het openen van de verpakking. De inhoud zou beschadigd kunnen raken. Leg de inhoud op een zachte ondergrond.

Pas op wanneer u gaat boren. Vallend boorgruis kan beschadigingen veroorzaken.

Controleer of het kozijn of de gevel vlak is.

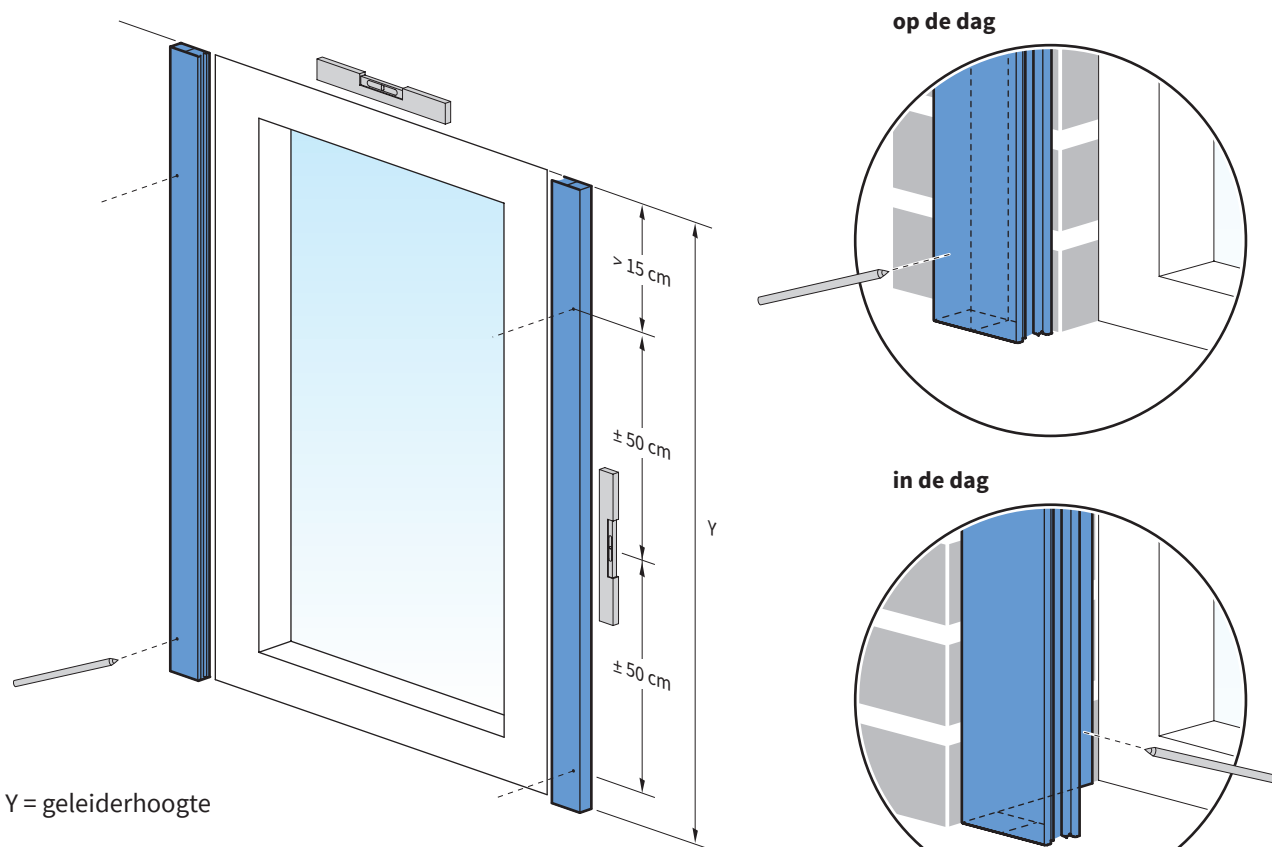
Montage Instructie

1. Instructie plaatsen rolluik (buiten)

1.1 Aftekenen montage-gaten

1. Plaats de linkergeleider verticaal, op de juiste hoogte, tegen de gevel of het kozijn.
Let op! De geleiders hebben een open en een gesloten kant. De open kant hoort aan de raamzijde en geleidt straks de lamellen van het rolluik. U mag hier niet in boren!
2. Teken de montage-gaten af op de geleider. Zorg ervoor dat de montage-gaten in een steen uitkomen en niet in de voeg!
Het eerste gat bij het bevestigingspunt aan de kast, dient minstens 15 cm van de rand geboord te worden. Deze ruimte moet worden vrijgehouden voor de kapsteen.
3. Plaats vervolgens de rechtergeleider op de juiste hoogte en breedte tegen de muur en teken de montage-gaten op dezelfde wijze af.

Let op! De linker- en rechtergeleider dienen boven en onder exact waterpas te lopen. Gebruik een plankje en waterpas om dit te controleren.



Y = geleiderhoogte

Schroeven per geleider

Y < 125 cm : 2x

Y = 125-225 cm : 3x

Y > 225-285 cm : 4x

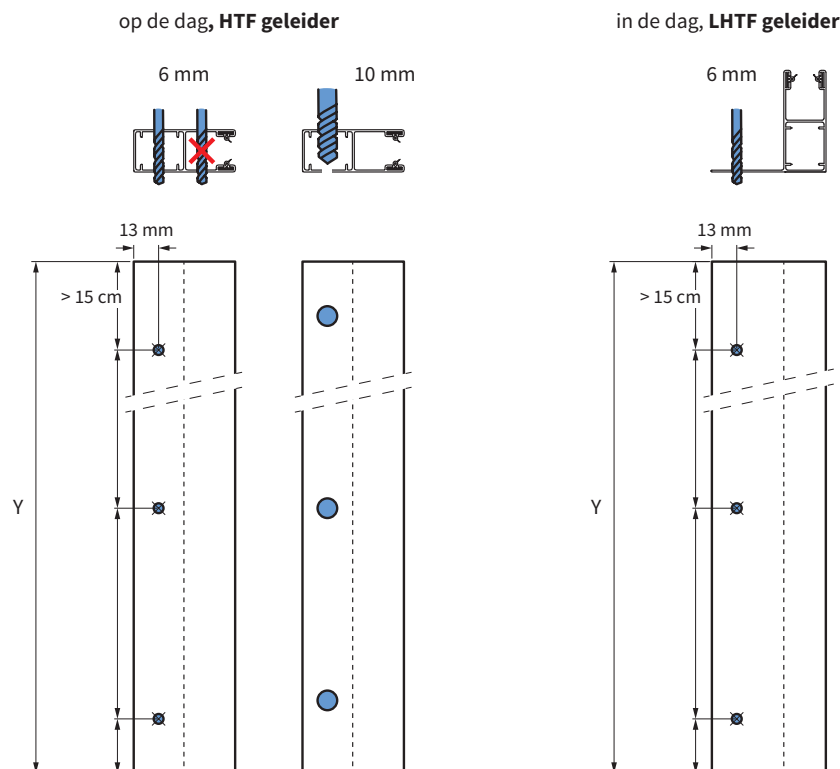
Montage Instructie

1.2 Boren montage-gaten in geleiders

Zorg ervoor dat de gaatjes precies 13 mm uit de zijkant geboord worden.

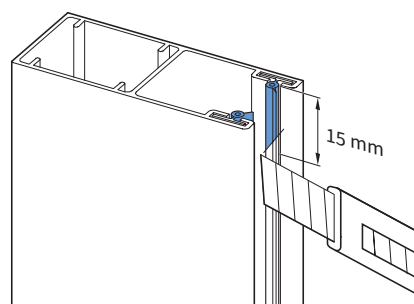
1. Bij montage 'op de dag': Boor eerst een gat van 6 mm door beide lagen van de geleider. Boor vervolgens het bovenste gat op met een 10 mm boor. Hierin worden later de kunststof afdekdopjes geplaatst.

Bij montage 'in de dag': Boor alle gaten met een boor van 6 mm.

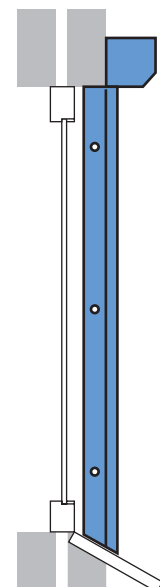


1.3 Rubbers

Snijd aan de bovenzijde van beide geleiders ± 15 mm rubber schuin weg. Dit om het vastlopen van het pantser in de inlooptrechter te voorkomen.



in de dag, LHTF geleider



1.4 Schuine vensterbank

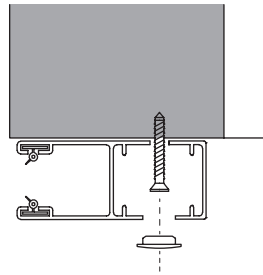
Heeft u een schuine vensterbank? Zaag de LHTF geleider dan eerst af in dezelfde hoek als de schuine van uw vensterbank. Dit is alleen nodig bij montage 'in de dag'.

Montage Instructie

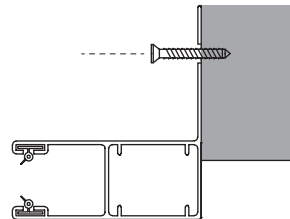
1.5 Monteren geleiders

1. Plaats de geleiders terug tegen de gevel of het kozijn. Zorg ervoor dat de geleiders loodrecht staan en gelijk lopen met de muur. Op basis van de gaten in de geleiders kunt u nu de markeringen voor de boorgaten maken.
2. Boor de definitieve gaten. Hou hierbij rekening met de maat van de schroeven en pluggen die u gaat gebruiken.

op de dag, **HTF geleider**



in de dag, **LHTF geleider**

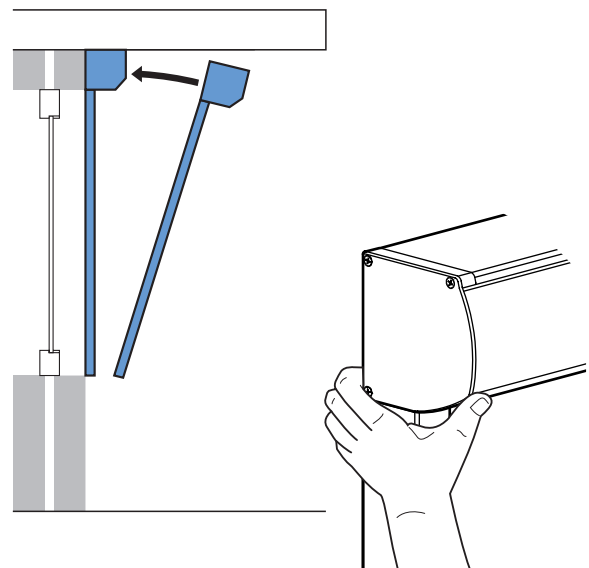


3. Schroef de geleiders vast. Draai de bovenste schroeven nog niet helemaal vast. Zo kunnen de geleiders nog naar voren gehaald worden voor het plaatsen van de kast.

Let op bij lage goot of dakrand

Wanneer een rolluik onder een lage goot of dakrand gemonteerd dient te worden, is het noodzakelijk om eerst de kast op de geleiders te plaatsen vóórdát de geleiders vastgeschroefd worden op de muur.

Wees extra voorzichtigheid bij de montage. De kapsteunen zijn erg kwetsbaar! Om te voorkomen dat de kapsteunen afbreken, dient u het rolluik altijd met 2 personen op te tillen bij het bevestigingspunt van de kast aan de zijgeleiders.



1.6 Gat bediening

1. Teken nauwkeurig het doorvoergat af waar het snoer of de band naar binnen moet voor de bediening. Dit moet exact op dezelfde hoogte zitten als de plek waar het snoer of de band uit de kast komt!
2. Boor het gat voor de muurdoorvoer.

Controleer goed dat er zich bij het boren van de muurdoorvoer geen leidingen e.d. in de muur bevinden!

Gebruik altijd een plankje aan de binnenzijde van het huis, zodat het stucwerk niet beschadigt.

Doorvoergat voor optrekband : 20 mm (boren 10 mm, dan 20 mm)

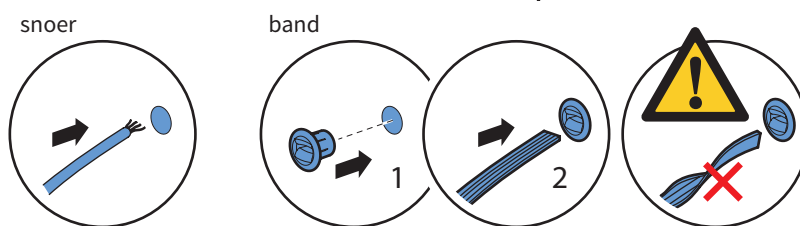
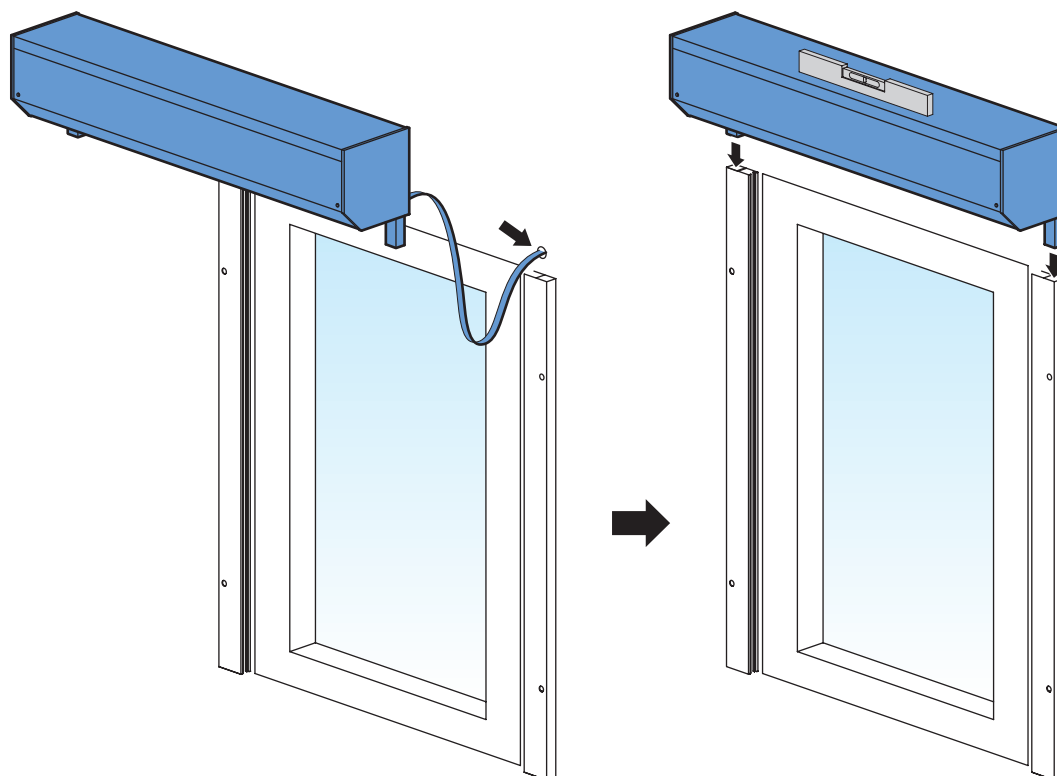
Doorvoergat voor optrekkoord : 12 mm

Doorvoergat voor elektrische snoer: 10 mm

Montage Instructie

1.7 Plaatsen kast op geleiders

1. Verwijder de folie aan de achterzijde van de kast. De folie aan de bovenzijde mag u nog even laten zitten.
2. Til de kast met 2 personen op.
3. Voer het elektrische snoer of de optrekband door het geboorde doorvoergat naar binnen. Zorg dat de optrekband niet gedraaid is.
4. Schuif de kapsteunen, die onder de kast uitsteken, in de geleiders. Hierbij is extra voorzichtigheid geboden. De kapsteunen zijn erg kwetsbaar!
5. Schroef nu de bovenste schroeven in de geleiders goed vast.



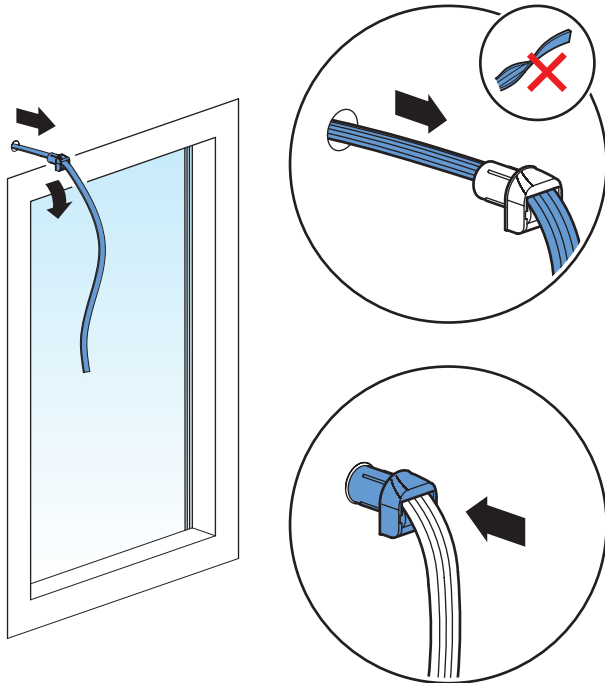
6. De kast zit stevig genoeg en hoeft in principe niet vastgezet te worden.

1.8 Afwerking montage buiten

1. Verwijder de laatste resten beschermfolie van de bovenzijde van de kast en de geleiders.
2. Sluit de gaten af met de beschermdoppen.
3. Plaats indien nodig de afsluitdoppen aan de onderzijde van de geleiders (zie figuur op pagina 1).
De afsluitdoppen mogen NIET geplaatst worden wanneer het rolluik sluit op de vensterbank of op de grond/stoep. In dat geval ontstaat er namelijk een opening van 4 mm bij het sluiten van het rolluik.
4. Kit de bovenzijde en de zijkanten van de kast af.
Bij elektrische bediening om te voorkomen dat er water via het snoer naar binnen loopt.
Bij handbediening om te voorkomen dat het koord nat en smerig wordt.
Het gebruik van transparante kit is hierbij het mooist.

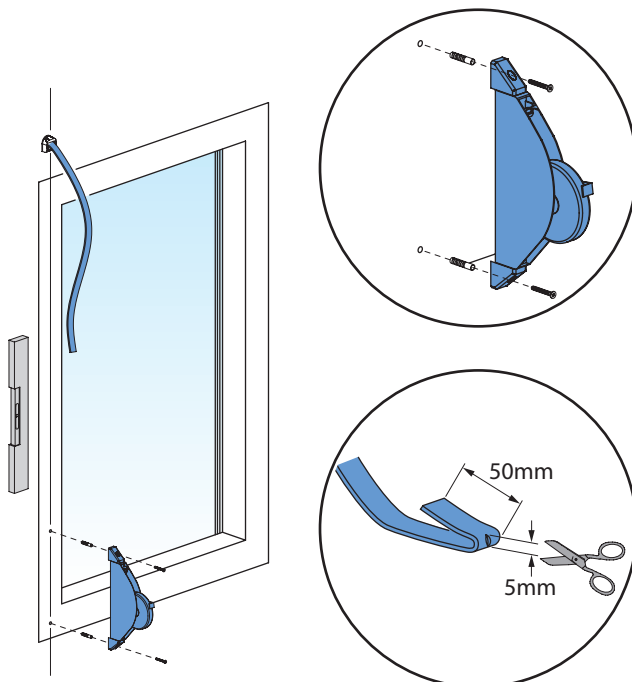
Montage Instructie

2. Instructie plaatsen handbediening (binnen)



1. Steek de optrekband binnenshuis door het geleidewieltje. Zorg dat de optrekband niet gedraaid is.

2. Plaats het geleidewieltje in het bedieningsgat.



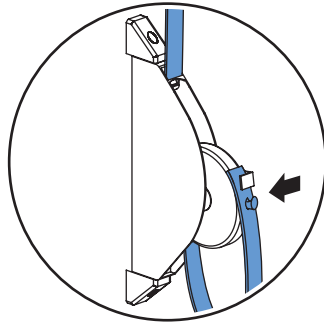
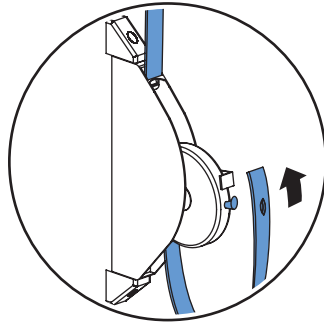
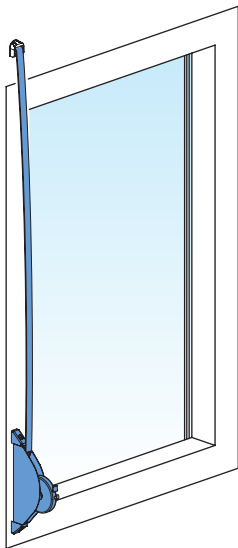
3. Bepaal de positie van de bandopwinder en teken de twee gaten af op het kozijn of de muur. Let op dat de band en de opwinder in één lijn staan!

4. Boor de gaten.

5. Plaats de pluggen en monteer de bandopwinder met twee verzonken schroeven.

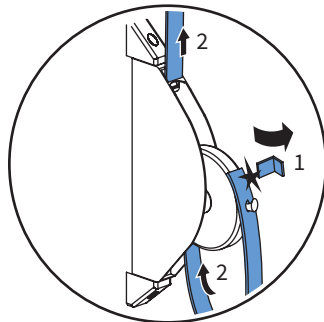
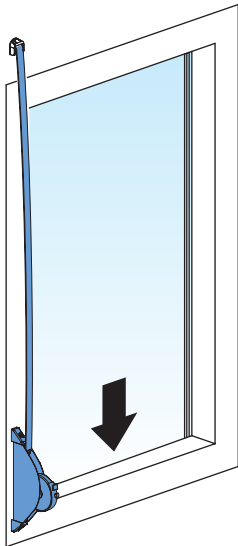
6. Vouw het uiteinde van de optrekband dubbel en knip een klein gaatje.

Montage Instructie

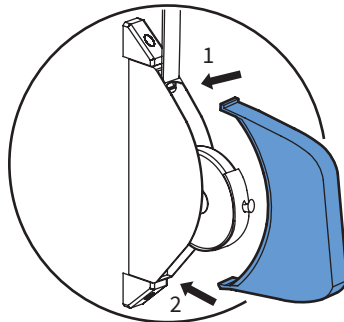


7. Haal het uiteinde van de optrekband door de bandopwinder en plaats het gaatje over het lipje zodat deze goed vastzit.

Pas op! U mag de band nooit voortijdig inkorten! De lengte van de band heeft u nodig wanneer het rolluik sluit.



8. Breek het kunststof haakje af, zodat er spanning op de bandopwinder staat. Nu rolt de volledige lengte van de band automatisch op de bandopwinder.



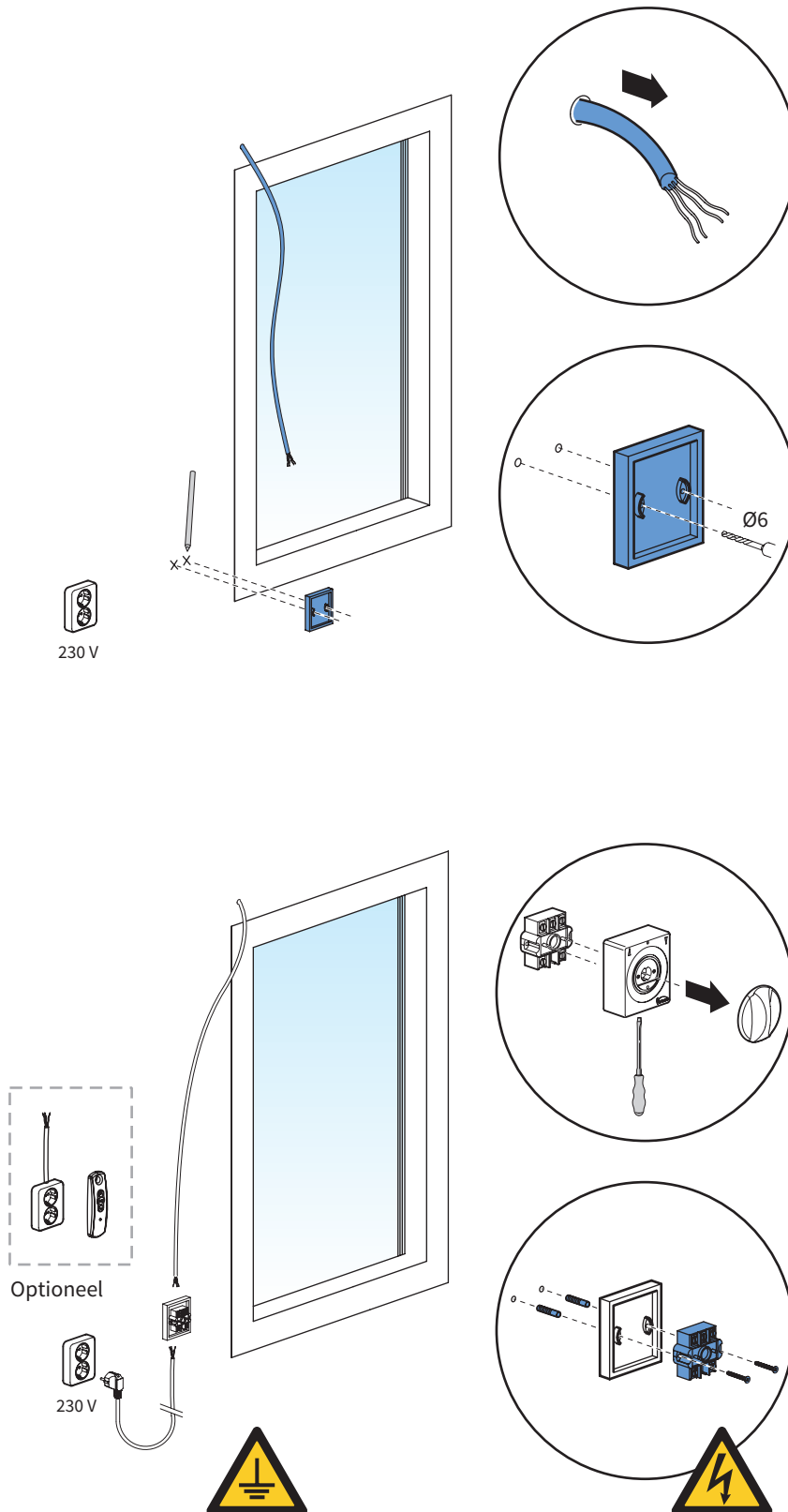
9. Plaats de afdekkap over de bandopwinder.

10. Verwijder de rode band van het rolluik aan de buitenzijde en laat het rolluik voorzichtig zakken.

Het handbediende rolluik is klaar voor gebruik en kan nu vanuit de binnenzijde vrij worden bediend.

Montage Instructie

3. Instructie plaatsen elektrische bediening (binnen)



1. Bepaal binnenshuis de positie van de schakelaar en teken de 2 gaten af op de muur.

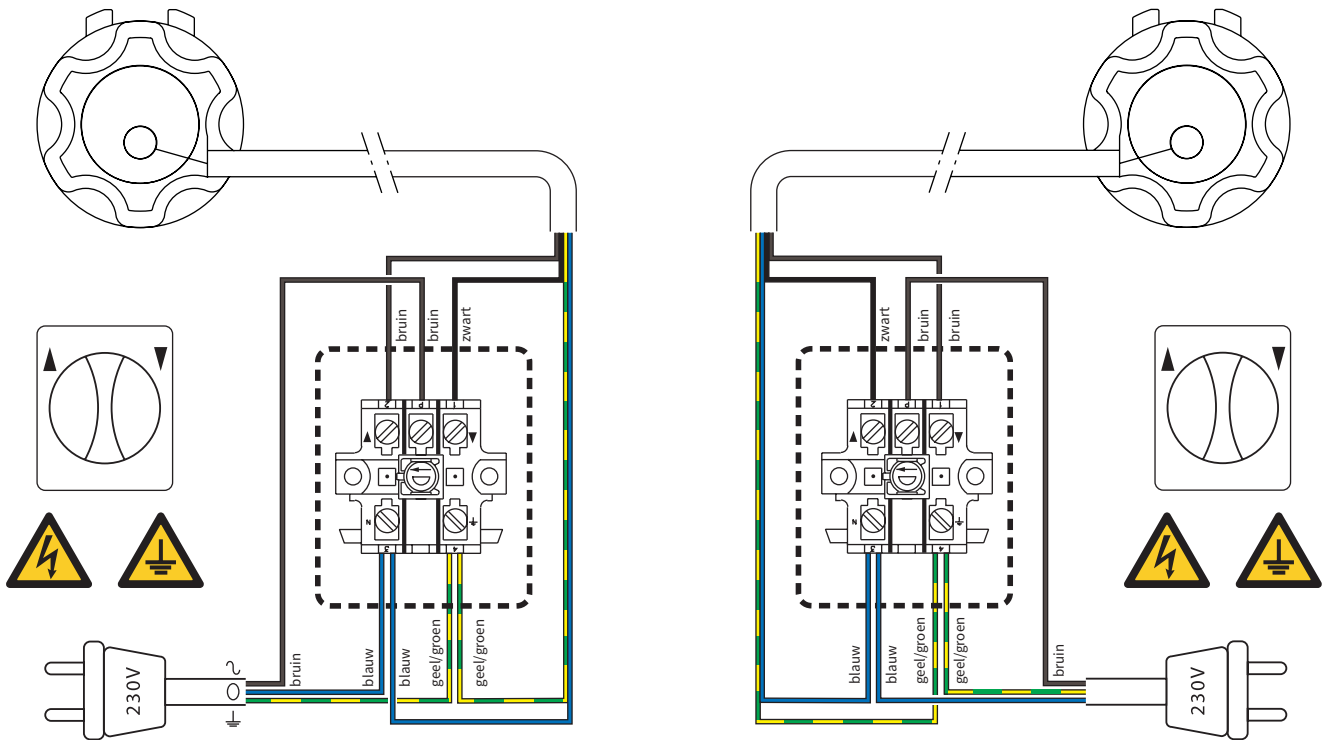
2. Boor de gaten met een 6 mm boor.

3. Open de schakelaar met behulp van een platte schroevendraaier.

4. Plaats de pluggen en monteer de schakelaar met twee verzonken schroeven.
Zorg ervoor dat de stroom van deze groep is uitgeschakeld en spanningsloos is!

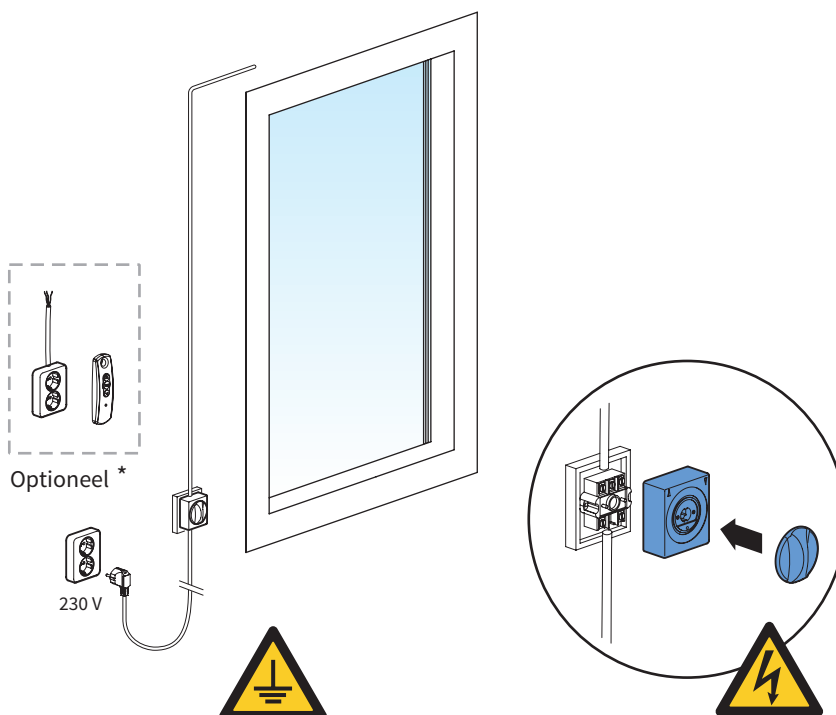
Montage Instructie

5. Sluit het 4-aderig snoer van de motor en het 3-aderig snoer + stekker aan volgens onderstaand schema.
Raadpleeg een installateur indien nodig.



Motor links (van buitenaf gezien)

Motor rechts (van buitenaf gezien)



6. Monteer de schakelaar.

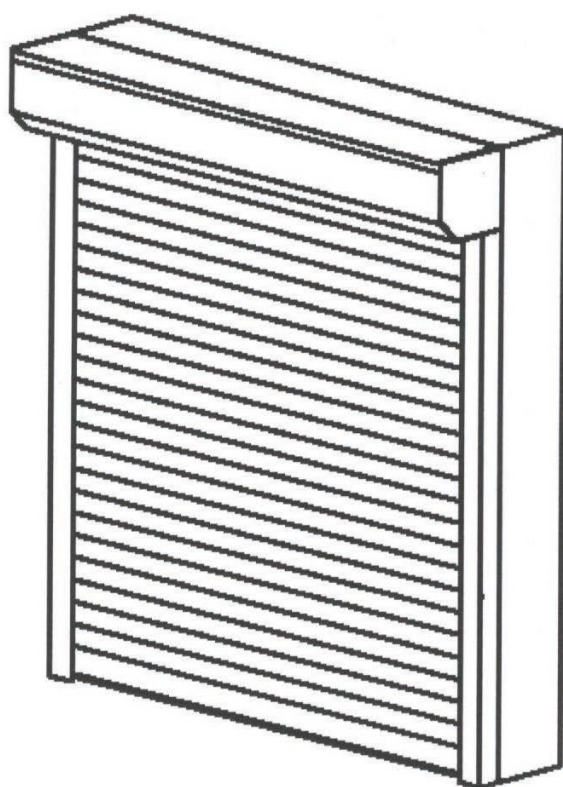
Bij een situatie met draadloze afstandsbediening, kan het 3-aderige draad direct op de contactdoos worden aangesloten.

7. Steek de stekker in het stopcontact en schakel de stroom in.

Het rolluik is nu klaar voor bediening.

* Zie bijgeleverde SOMFY instructie voor het instellen van de afstandsbediening.

Aanwijzingen voor het gebruik en onderhoud van rolluiken



Inhoudsopgave

1. Bestemming	14
2. Gebruik en service	16
3. Onderhoud en reparaties	19
4. Bedreigingen	20

VEILIGHEIDSINSTRUCTIES

WAARSCHUWING - DEZE INSTRUCTIES ZIJN BELANGRIJK VOOR DE VEILIGHEID

DEZE INSTRUCTIES BEWAREN

1. Bestemming

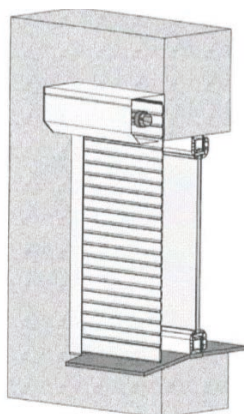
LET OP !!! Deze handleiding is bedoeld voor de gebruiker van het rolluik en moet gelezen zijn voordat het rolluik voor de eerste keer wordt gebruikt. Het bevat de nodige informatie om veilig gebruik en correct onderhoud van de rolluik te garanderen. De handleiding moet gedurende de gehele levensduur van de rolluik worden bewaard. Als deze wordt verkocht, dient u deze handleiding bij te voegen.

Het rolluik is bedoeld voor het inbouwen in een raamopening in de buiten- en binnenwanden van gebouwen, zowel in gebouwen in aanbouw als in bestaande gebouwen. Rolluikprofielen zijn gemaakt uit hoogwaardige aluminiumplaat. Deze plaat heeft tweelaagse vernislagen in het PUR-PA-systeem, gekenmerkt door verhoogde weerstand tegen slijtage en weersomstandigheden. Dankzij het schuim dat de profielen vult, wordt het gekenmerkt door een goede thermische en geluidsisolatie. Een van de oplossingen is de mogelijkheid om een klamboe te gebruiken, ingebouwd in de rolluikkast (MOSKITO-systeem). Het geïntegreerde systeem zorgt voor de onafhankelijke werking van het blinde en anti-insectennet.

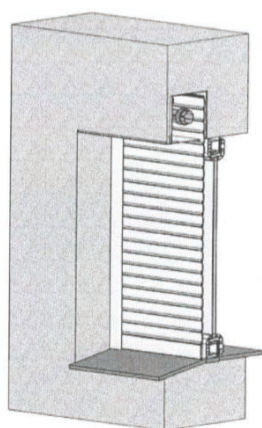
Rolluiksystemen zijn onderverdeeld in:

- SK en SKO - adaptieve systemen voor gebruik in bestaande gebouwen. Het rolluik wordt opgerold in een aluminium doos die aan de muur of in het frame wordt geplaatst
- SP - inbouwsysteem, voornamelijk bedoeld voor gebruik in nieuw gebouwde gebouwen, maar ook in bestaande gebouwen
- SKN - latei-systeem, gebruikt in nieuw gebouwde gebouwen

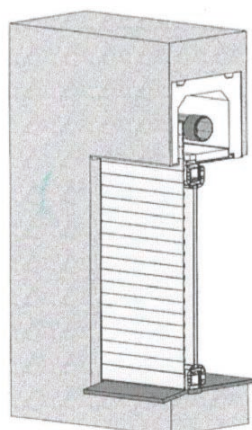
Tekening 1. Rolluik van het adaptive systeem SK



Tekening 2. Rolluik van het inbouwsysteem SP



Tekening 3. Rolluik van het latei-systeem SKN



2. Gebruik en service

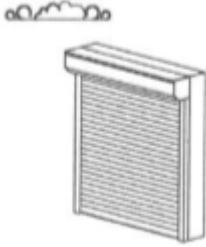

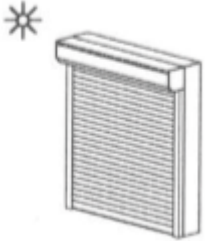
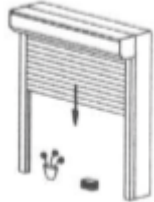
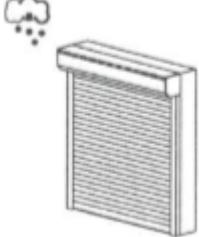
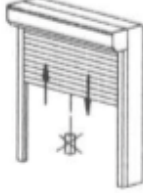

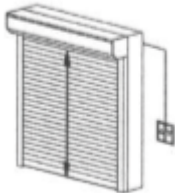

Het rolluik en de componenten zijn zo ontworpen dat geen enkel onderdeel ervan permanent beschadigd raakt tijdens normaal gebruik.

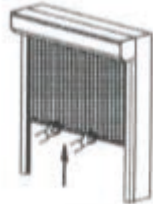
Let bij gebruik van de rolluik op de volgende aanbevelingen, die, indien niet gevolgd, de rolluik kunnen beschadigen:

- de rolluik kan alleen worden gebruikt bij een omgevingstemperatuur tussen -25°C en $+65^{\circ}\text{C}$
- rolluiken met elektromechanische aandrijving mogen alleen worden gebruikt voor intermitterend gebruik. De continue werking van de rolluik mag niet langer duren dan 4 minuten
- het rolluik kan tot 50 cycli van openen en sluiten per dag worden gebruikt
- zorg er voor dat bij het sluiten van de rolluik geen personen of items op het pad van de pantserbeweging staan,
- het is noodzakelijk om de pantser te reinigen van kleine onzuiverheden die de gelakte coating tijdens het rollen kunnen beschadigen,
- de rolluik mag niet worden geopend in geval van zware ijsvorming op het gordijn,
- voer geen reparaties of modificaties uit aan de mechanismen en constructie van het rolluik. Neem in geval van storing van het rolluik onmiddellijk contact op met de fabrikant. Activiteiten zoals het vervangen van rolluik-elementen of wijzigingen in de constructie mogen alleen worden uitgevoerd door een erkende installateur,
- in geval van een storing van het rolluikophangingssysteem, breng het gordijn in een rustpositie en houd het veilig in deze positie totdat het serviceteam arriveert

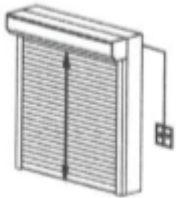
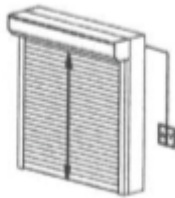
Tips voor veilig gebruik van elektrische zonwering

De tekeningen in de beschrijving zijn voorbeeldtekeningen, omdat de instructies van toepassing zijn op verschillende systemen en soorten van rolgordijnen

<p>Rolluiken gebruik bij winderig weer</p> <p>Sluit het raam bij sterke wind. Tijdens afwezigheid moet ervoor worden gezorgd dat er geen mogelijkheid is tot tocht</p> <p>WAARSCHUWING! Een verlaagd rolluik met een tegelijkertijd open raam is mogelijk niet bestand tegen de windbelasting.</p> <p>LET OP: De opgegeven windbelastingklasse is alleen gegarandeerd als het raam gesloten is.</p>		<p>Onjuiste bediening van de rolluik</p> <p>Het is verboden om het rolluikpantser met handen of gereedschap naar boven te bewegen</p> <p>WAARSCHUWING! Pogingen om het pantser te verplaatsen, leiden tot een storing van de rolluik of de schade ervan</p>	
<p>Rolluiken gebruik op warme dagen</p> <p>Bij gebruik van rolluiken als zonbescherming wordt het afgeraden om ze volledig te sluiten, waardoor de luchtcirculatie tussen het raam en de jaloezie wordt gewaarborgd.</p>		<p>Rolluiken werkzone</p> <p>Het werkgebied van de rolluik kan op geen enkele manier worden geblokkeerd.</p> <p>WAARSCHUWING! Er mogen zich geen voorwerpen of personen in het werkgebied van het rolluik bevinden die de werking ervan verhinderen</p>	
<p>Rolluiken gebruik tijdens vorst</p> <p>Tijdens vorst en sneeuwval kunnen rolluiken ijs bevriezen. Probeer in dit geval de rolluik niet te openen en te sluiten.</p> <p>WAARSCHUWING! Het rolluik kan alleen worden bediend nadat het ijs is verwijderd</p>		<p>Rolluiken niet gebruikt voor het beoogde doel</p> <p>Laad de rolluik niet met extra gewichten.</p> <p>WAARSCHUWING! Pogingen om de rolluik met extra gewichten te laden kunnen tot schade leiden.</p>	
<p>Winterprocedure</p> <p>Als het risico bestaat dat de rolluiken bevriezen, moet de automatisering worden uitgeschakeld</p> <p>LET OP: Als de rolluikaandrijving is uitgerust met een overbelastingsbeveiliging of een obstakeldetectiesysteem, is het uitschakelen van de automatisering niet nodig</p>		<p>Toegang tot bedieningselementen voor rolluiken</p> <p>Het is verboden voor kinderen om te spelen met de afstandsbediening of de schakelaar die de rolluik bedient. De afstandsbediening moet worden beschermd tegen toegang door kinderen. De rolluiken mogen alleen door volwassenen worden bediend.</p>	
<p>Rolluiken met elektrische aandrijving toegepast boven balkon- of terrasdeuren</p> <p>Als rolluiken die boven balkon- / terrasdeuren zijn gemonteerd de enige "gaten" zijn waardoor u het balkon / terras kunt uitgaan, is er een potentieel risico van "sluiking" van personen die op het balkon / terras verblijven.</p> <p>LET OP: Om de bovenstaande situatie te voorkomen, wordt aanbevolen om het automatische rolluik uit te schakelen terwijl u op het balkon / terras bent</p>			

MOSKITO-systeemondersteuning	
Houd het net bij het ontsluiten zo lang mogelijk met beide handen vast om schade door te snel afrollen van het net te voorkomen	

Rolluiken met elektrische aandrijving

Gebruik van een draai- of sleutelschakelaar		Gebruik van de "stap voor stap" schakelaar	
<p>Het rolluik beweegt in de geselecteerde richting (omhoog / omlaag) wanneer:</p> <ul style="list-style-type: none"> - druk op de juiste toets op de schakelaar (omhoog - omlaag) - draai de draaiknop (rechts-links). <p>WAARSCHUWING!</p> <p>In het licht van het werk van het rolluik mogen er geen objecten of personen zijn die de exploitatie ervan verhinderen.</p>		<p>De rolluik beweegt in de geselecteerde richting (omhoog - stop - omlaag) wanneer de toets wordt ingedrukt.</p> <p>WAARSCHUWING!</p> <p>In het licht van het werk van het rolluik mogen er geen objecten of personen zijn die de exploitatie ervan verhinderen.</p>	

3. Onderhoud en reparaties

Eenvoudig onderhoud kan door de gebruiker van de rolluik worden. Deze activiteiten bestaan uit het handhaven van de zuiverheid van het pantser en het verwijderen van vuil dat zich in de geleiders ophoopt. De volgende regels moeten worden nageleefd:

- onderhoudswerkzaamheden moeten worden uitgevoerd zijn wanneer het rolluik stilstaat
- gebruik geen scherp of ruw gereedschap om de rolluik schoon te maken
- Was het oppervlak van de zonwering met water met een kleine hoeveelheid milde reinigingsmiddelen met een neutrale reactie (activiteiten uitvoeren bij temperaturen van 10°C tot 25°C). Bescherm de rolluik tegen agressieve of bijtende stoffen, zoals mortelverbindingen van salpeter, zuur, loog of zout, evenals tegen mechanische schade. Sterke reinigingsmiddelen kunnen corrosie of kleurveranderingen veroorzaken.
- gebruik geen organische oplosmiddelen die esters, ketonen, alcoholen, aroma's of gechlorideerde koolwaterstofmaterialen en andere reinigingsmiddelen bevatten met een onbekende chemische samenstelling
- gebruik bij het verwijderen van vettige vlekken (bijv. olie, roet) of resten van lijmen, zelfklevende siliconenrubbers, middelen zonder gearomatiseerde benzine-koolwaterstoffen.

Het wordt aanbevolen om een periodieke beoordeling uit te voeren die bestaat uit het controleren van de volledigheid, staat en effectiviteit van bouwelementen en elektrische, controle- en veiligheidsapparatuur om de 6 maanden na de eerste activering van de rolluik.

Breng zelf geen wijzigingen aan het geleverde product aan, omdat dit de garantie kan ongeldig maken en een juiste behandeling in gevaar kan brengen.

Onderhouds- en reparatiewerkzaamheden moeten worden uitgevoerd zijn door gekwalificeerd personeel van de fabrikant of zijn bevoegde vertegenwoordiger.

Onderhoud en reiniging van rolluiken

Onderhoud	Reiniging
<p>Controleer regelmatig alle zichtbare delen van de rolluik op verstoppingen of andere schade. Als u schade of storingen constateert, repareer het dan niet zelf, maar maak gebruik van de diensten van een onderhoudstechnicus.</p> <p>WAARSCHUWING! Als het rolluik niet wordt losgekoppeld van de stroombron tijdens onderhoudswerkzaamheden aan de elektrische aansluitingen, kan dit een elektrische schok veroorzaken</p> <p>LET OP: Werkzaamheden met betrekking tot elektrische onderdelen kunnen worden uitgevoerd door personen met de juiste kwalificaties</p>	<p>Om een lange levensduur te garanderen, wordt aanbevolen het oppervlak van de zonwering regelmatig schoon te maken.</p> <p>Gebruik geschikte reinigingsmiddelen voor het reinigen.</p> <p>WAARSCHUWING! Als het rolluik niet wordt losgekoppeld van de stroombron tijdens het schoonmaken kan dit een elektrische schok veroorzaken</p> <p>LET OP: Alle vreemde voorwerpen en vuil in de rolluikgeleiders moeten regelmatig worden verwijderd.</p>

OPMERKINGEN:

- Wij aanvaarden geen aansprakelijkheid voor schade als gevolg van een onjuiste bediening of als gevolg van slecht onderhoud.
- Eventuele schade veroorzaakt als gevolg van speciale weersomstandigheden of natuurlijke slijtage is geen klacht. Het wordt ook als normaal beschouwd om een vernislaag op het gordijn te dragen, waarin kleine krassen kunnen optreden na ongeveer 200 cycli.
- Wij nemen geen verantwoordelijkheid voor eventuele wijzigingen of correcties in het rolluikontwerp en de installatie van extra elementen die niet door de fabrikant zijn verstrekt
- Indien nodig is de klant verplicht ons onderdelen te sturen die wij kunnen vervangen

4. Bedreigingen

Het rolluik is een product dat, onder normale of andere redelijkerwijs te verwachten gebruiksomstandigheden, geen gevaar vormt of een verwaarloosbare bedreiging vormt die verenigbaar is met het normale gebruik ervan, rekening houdend met het hoge niveau van eisen voor de bescherming van veiligheid, leven en menselijke gezondheid.

Het is verboden:

- **gebruik maken van een beschadigde Rolluik**
- **dat mensen of objecten zich in het licht van de open rolluik bevinden**
- **bewegen onder de rolluik tijdens haar werk**
- **het starten van de rolluik en het opbergen van de afstandsbediening op een plaats die gemakkelijk toegankelijk is voor personen die zorg van volwassenen nodig hebben**
- **uitvoeren van elektrische werkzaamheden, modernisering of demontage door ongeschoolde personen**

